

---

# РУКОВОДСТВО ПОЛЬЗОВАТЕЛЯ

## *Беговая дорожка EnergyFIT 510T*



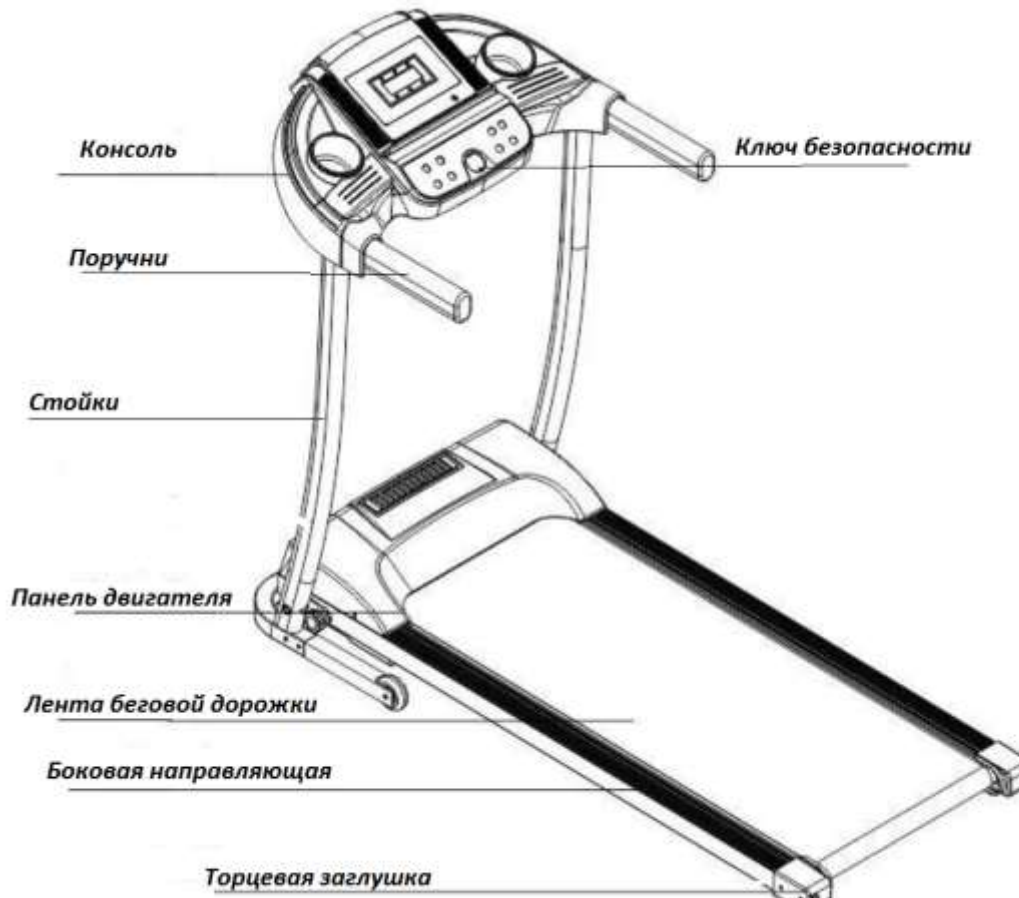
**Примечание:** При ручных настройках рекомендуется руководствоваться принципами постепенного наращивания интенсивности. Ручные настройки зависят от конкретной модели устройства.

## **СОДЕРЖАНИЕ**

1. Описание устройства	3
2. Меры предосторожности	4
3. Установка оборудования	7
4. Инструкция по использованию	9
5. Обслуживание устройства	12
6. Гарантия и сервисное обслуживание	15

## 1. Описание устройства

Дорожка с функцией только для домашнего использования.



Список основных характеристик и деталей:

### Основные технические характеристики

№	Наименование характеристики	Описание
1	Входное напряжения питания	АС 220-240 В (50/60 Гц)
2	Мощность двигателя	1,4 л.с.
3	Скорость	0-10 км/час
4	Размеры беговой поверхности	400x1100 мм

5	Габариты устройства	1330x615x1025 мм
6	Функции (опционально)	Бег

#### Комплект поставки

№	Наименование	Единицы	Количество
1	Основной корпус	Набор	1
2	Набор аксессуаров	Шт	1
3	Набор инструментов	Шт	1

#### Набор инструментов и аксессуаров

№	Наименование	Кол-во	№	Наименование	Кол-во
1	Гаечный ключ с шестигранной головкой, 5 мм	1	6	Ключ безопасности	1
2	Комбинированный ключ	1	7	Силиконовое масло	1
3	Винт М8*22	2	8	Руководство по сборке и использованию	1
4	Винт М6*12	4	9	Гарантийный талон	1
5	МРЗ-кабель	1	10		

## 2. Меры предосторожности

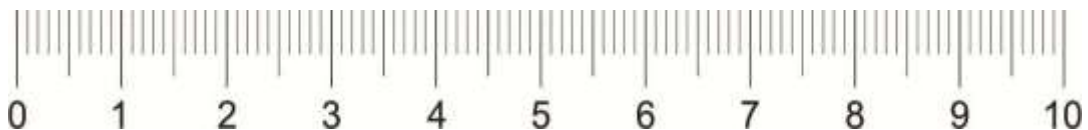
**Примечание:** Перед использованием оборудование внимательно прочитайте инструкцию и условия техники безопасности.

- Беговая дорожка предназначена для использования в помещении, избегайте сырости и попадания воды на устройство.
- До начала тренировки, нужно одеть надлежащую для этого спортивную одежду и кроссовки. Категорически запрещается упражняться на беговой дорожке босиком и без предварительной разминки. Не надевайте свободную одежду, детали которой могут попасть в механизм дорожки. Как для мужчин, так и для женщин рекомендована эластичная, облегчающая спортивная одежда.
- Кабель питания должен быть заземлен, розетка должна иметь специальную цепь. Избегайте совместного использования с другим электрооборудованием.

- Избегайте длительной непрерывной работы устройства, которая может привести к повреждению двигателя, контроллера и ускоренному износу, а так же старению подшипника, беговой платы на регулярной основе.
- Не допускайте попадания внутрь устройства пыли, поддерживайте нужную влажность в помещении, чтобы избежать статического электричества, так как это может помешать работе контроллеров.
- Не подпускайте детей к устройству, дабы избежать несчастных случаев.
- Во время работы устройства следите за хорошей вентиляцией помещения.
- Во время занятия убедитесь, что вы закрепили зажимы на одежде - они предотвращают падение в случае чрезвычайной ситуации.
- Никогда не оставляйте беговую дорожку без присмотра, когда она включена. Всегда вынимайте ключ, выключайте вилку кабеля из розетки и переводите автоматический автомат предохранитель выключения/перезапуска в выключенное положение, когда беговая дорожка не используется.
- Силиконовое масло после использования должно храниться в месте недоступном для детей.
- Никогда не запускайте беговую дорожку, если вы стоите непосредственно на настиле бегового полотна.
- Не пытайтесь приводить в движение настил беговой дорожки, если питание выключено. Не включайте беговую дорожку, если розетка или провод повреждены, или беговая дорожка не функционирует правильным образом.
- Измеритель ритма сердцебиения не является медицинским приспособлением. Различные факторы, в том числе ваша активность, могут влиять на точность измерения частоты сердцебиений. Данный измеритель частоты сердцебиений предназначен для использования исключительно, как вспомогательное средство для определения общих тенденций изменения частоты сердцебиения в процессе тренировки.
- Когда вы складываете или перемещаете беговую дорожку, убедитесь, что предохранительная защелка надежно удерживает раму в положении для хранения.
- Не меняйте угол наклона беговой дорожки, подкладывая под неё предметы.
- Систематически проверяйте и при необходимости подтягивайте соединения всех частей беговой дорожки.

- Всегда вынимайте вилку кабеля электропитания сразу же после использования беговой дорожки, перед чисткой и перед проведением профилактических работ и регулировок, описанных в данном Руководстве. Никогда не снимайте кожух двигателя, кроме тех случаев, когда вы получили указание сделать это от уполномоченного представителя сервисной фирмы. Любое сервисное обслуживание, не описанное в данном Руководстве, должно проводиться только уполномоченными представителями обслуживающей организации.
- Данная беговая дорожка предназначена только для домашнего пользования. Нельзя использовать её в коммерческих целях, сдавать в аренду или на прокат.
- Не допускается использование устройства двумя и более человек.
- Если кабель питания поврежден, его должен заменить или производитель или его представитель или подобное уполномоченное лицо, чтобы избежать нежелательных последствий.
- Данное оборудование не предназначено для использования лицами (включая детей) с ограниченными физическими способностями, с ограниченными сенсорными или умственными способностями, или не имеющими достаточного опыта и знаний, однако они могут это делать после надлежащего инструктажа и под надзором лиц, отвечающих за их безопасность.
- Допустимая температура: от 5 до 40 градусов. Если беговая дорожка подвергалась воздействию низкой температуры, перед включением её необходимо прогреть до комнатной температуры. Если не сделать этого, пульт индикации или другие электрические части могут быть выведены из строя.
- Перед тем, как приступить к выполнению того или иного упражнения, пожалуйста проконсультируйтесь с вашим врачом. Это особенно важно для лиц старше 35 лет или для лиц, предрасположенных к проблемам со здоровьем.

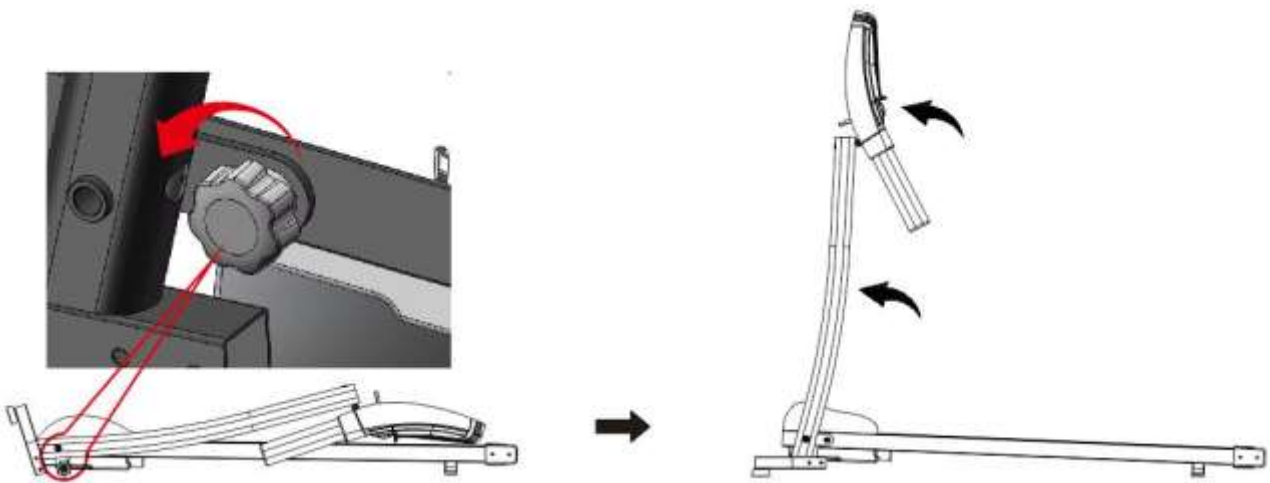
**Масштаб:** При установке вы можете использовать шкалу ниже для измерения длины винтов, чтобы обеспечить удобство установки.



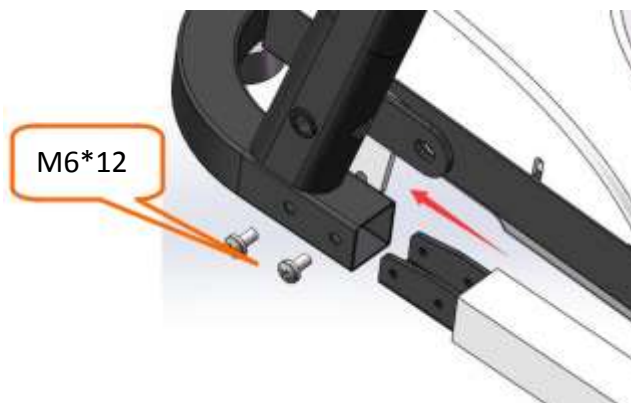
### 3. Установка оборудования

При установке зафиксируйте все винты, убедитесь, что беговая дорожка полностью смонтирована после окончательной затяжки.

1. Положите дорожку на пол. Поднимите верх колонки и консоль, как показано ниже.



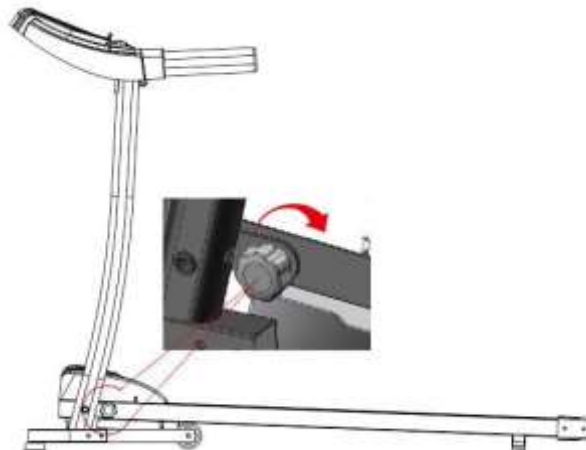
2. С помощью винта #5 с внутренним шестигранником и винтов M6\*12. Зафиксируйте основания (по два на каждую сторону).



3. Придерживая левую и правую стойки, с помощью винта #5 с внутренним шестигранником и отвертки M8\*20 прикрепите раму консоли к стойкам.



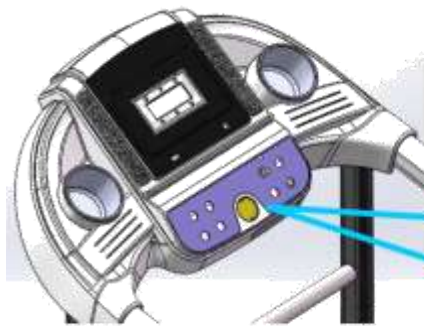
4. Используйте ручку в первом шаге, чтобы зафиксировать основание и стойки (поверните по часовой стрелке, см. направление стрелки). Если у вас возникли проблемы с поворотом ручки, пожалуйста, слегка приподнимите основание (чтобы быстро сложить дорожку в следующий раз, пожалуйста, не поворачивайте ручку слишком сильно).



5. Разместите ключ безопасности на изображение с желтой областью, затем нажмите кнопку "Start", чтобы запустить беговую дорожку.

**Примечание:** Беговая дорожка может запускаться только тогда, когда ключ безопасности размещен на желтой области консоли!



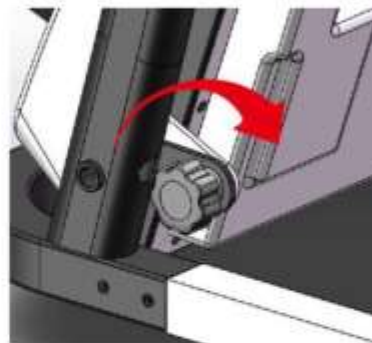


Ключ безопасности  
красного цвета. Вы  
найдете его в комплекте  
аксессуаров.

**Внимание:** Прежде чем включить устройство, пожалуйста убедитесь, что все выше указанные требования унифицировали все винты после установки, а так же, что не осталось никаких лишних деталей.

#### Как правильно складывать устройство.

Когда беговая дорожка не используется, вы можете поднять беговую доску и использовать ручку для блокировки беговой доски и основания, как показано на рисунке ниже.





## 4. Инструкция по использованию

### Последовательность включения беговой дорожки

1. Вставьте шнур питания и включите переключатель (красного цвета) (1). Далее раздастся звук «Di», а затем загорится экран (системам с TFT-экраном требуется больше времени, чтобы войти в интерфейс запуска).



2. Пожалуйста, держите ключ безопасности подальше от детей, когда беговая дорожка не используется. Храните бутылку с силиконовым маслом в месте, недоступном детям.

3. Ключ безопасности. Беговая дорожка может запускаться только тогда, когда ключ безопасности помещен в желтую область консоли. Закрепите ключ безопасности на одежде при использовании беговой дорожки, чтобы предотвратить несчастные случаи.

### Использование консоли

**Консоль** (рекомендуется начинать упражнение после 5-секундного обратного отчета).



### Функция ключа безопасности

Снимите ключ безопасности, отобразится код ошибки E7. Дорожка немедленно остановится, и вы услышите звуковой сигнал. Прикрепите ключ безопасности обратно, все данные восстановятся через 2 секунды.

### Основные функции

1. Кнопка «Start», кнопка «Stop».

Нажмите кнопку «Start», когда беговая дорожка остановлена. Появится индикация скорости «1», беговая дорожка начнет движение. Нажмите кнопку «Stop», при желании остановить работу. После нажатия кнопки остановки все данные пропадают с экрана, беговая дорожка останавливается и переходит в ручной режим.



2. Кнопка «Mode»

Устройство имеет три режима отсчета: по времени, дистанции и калориям.



3. Кнопки громкости «+» и «-».

При подключенном мобильно телефоне нажмите «+» для увеличения громкости и «-» для уменьшения.



4. Кнопки скорости «+» и «-».

Кнопки могут быть использованы для настройки параметров беговой дорожки. Можно установить скорость с шагом 0.1 км/ч.



### Функции дисплея

1. **Дисплей скорости.** Показывает текущее значение скорости
2. **Дисплей времени.** Отображает время, потраченное во время всех занятий в ручном режиме или отсчет по времени в автоматическом.

3. **Дисплей дистанции.** Отображает дистанцию, пройденную во время всех занятий в ручном режиме или отсчет по дистанции в автоматическом.
4. **Дисплей калорий.** Отображает калории, потраченные во время всех занятий в ручном режиме или отсчет по калориям в автоматическом.
5. **Дисплей частоты сердцебиения.** Если сердцебиение отслеживается устройством, на экране будет "моргать" значок в форме сердечка.

### Установка параметров режима

Время по умолчанию – 15 минут, калории – 50 ккал, дистанция – 1 км. Порядок циклического отображения режима: ручной, по времени, по дистанции, по калориям.

### Значение кодов ошибок

Код ошибки	Описание проблемы	Решение
<b>E1</b>	Отсутствие сигнала при отключении питания и электронных коммуникаций	Возможная причина: электрическая и электронная связь заблокирована, проверьте каждую секцию электронной таблицы для управления коммуникационным соединением, убедитесь, что каждое ядро полностью подключено. Проверьте, не повреждены-ли соединительный кабель счетчика и контроллера, если требуется, замените соединительный кабель.
<b>E2</b>	Отсутствие сигнала датчика скорости	Выходное управляющее напряжение на двигатель постоянного тока при последовательном приеме имеет задержку более 3 секунд обратной связи с скоростью двигателя.
<b>E3</b>	Защита от перегрузки: двигатель работает с постоянным током сети больше номинального тока, что продолжается в течении 6 секунд.	Возможная причина: проверьте, правильно ли подключен кабель двигателя, и повторно подключите. Проверьте кабель двигателя на наличие повреждений. Убедитесь, что датчик скорости установлен и не поврежден.
<b>E6</b>	Защита от взрыва: отсутствие или повреждение кабелей питания, что делают работу двигателя опасной.	Возможная причина: нагрузка выше номинальной, включена система самозащиты, деталь застряла в беговой дорожке, вызвав сдвиг двигателя. Настройте питание беговой дорожки. Проведите проверку на наличие жидкости внутри устройства или на присутствие запаха гари (возможно нужна будет замена двигателя). Если убедитесь, что запах исходит от контроллера, будет нужна замена контроллера. Проверьте, что напряжение питания соответствует

		спецификациям с использованием правильного метода тестирования напряжения.
<b>E7</b>	Не вставлен ключ безопасности.	Вставьте ключ безопасности.

**Примечание:** Большая часть ошибок, должна исключаться специалистом сервиса, без вмешательства пользователя. При возникновении технических неполадок, для начала свяжитесь с сервисным центром!

## 6. Обслуживание устройства

**Примечание:** Перед чисткой или техническим обслуживанием, пожалуйста, убедитесь, что беговая дорожка отключена от сети питания.

Очистка: полная очистка продлевает срок службы электрической беговой дорожки. Периодически удаляйте пыль, чтобы обеспечить чистоту полотна. Обязательно очищайте обе стороны открытой части беговой дорожки, что уменьшит скопление грязи. Удостоверьтесь, что носите чистые кроссовки, чтобы не допустить попадание инородного тела внутрь корпуса устройства. Ленту беговой дорожки можно мыть влажной тряпочкой. Пожалуйста, обратите внимание, чтобы не плеснуть воду на электрические компоненты.

**Примечание:** Перед тем, как снять передний щит, убедитесь, что устройство отключено от сети питания. Открывайте корпус для очистки пылесосом, по крайней мере, один раз в полгода.

### Смазывание беговой ленты

Внутренние части беговой дорожки покрыты смазкой. Трение между бегущей лентой и дорожкой влияет на срок службы и производительность устройства, поэтому детали должны подвергаться регулярной смазке. Мы рекомендуем проверять состояние устройства. Если поверхность корпуса повреждена, обратитесь в центр обслуживания клиентов.

Мы рекомендуем смазывать детали по следующему графику:

1. Легкая нагрузка (использование менее 3 часов в неделю) - один раз в 5 месяцев;
2. Средняя нагрузка (4-7 часов в неделю) - один раз в 2 месяца;

3. Тяжелая нагрузка (более 7 часов в неделю) - раз в месяц.

### Условия использования

Для лучшей защиты электрической беговой дорожки и продления срока службы устройства рекомендуется не использовать устройство более чем в течение двух часов без отключения от электропитания хотя бы на 10 минут.

Если лента беговой дорожки слабо натянута, будет заметно снижена эффективность бега. Слишком плотное натяжение может снизить характеристики двигателя, заставляя его работать с повышенным износом. Руки лучше держать с обеих сторон беговой дорожки на расстоянии от пульта в 50 - 75 мм.

Чтобы повысить эффект использования беговой дорожки и улучшить ее работу, вам лучше настроить ее оптимальное состояние.

### Выравнивание ленты

1. Поместите электрическую беговую дорожку на ровную поверхность.
2. Запустите беговую дорожку со скоростью около 6-8 км/час.
3. Если лента слишком смещена вправо, поверните правый регулировочный болт по часовой стрелке на  $\frac{1}{2}$  оборота, затем отрегулируйте болт по часовой стрелке на  $\frac{1}{2}$  оборота (Рисунок А).
4. Если лента слишком смещена влево, поверните левый регулировочный болт по часовой стрелке на  $\frac{1}{2}$  оборота, затем поверните на  $\frac{1}{2}$  оборота правый регулировочный болт против часовой стрелки (Рисунок В).



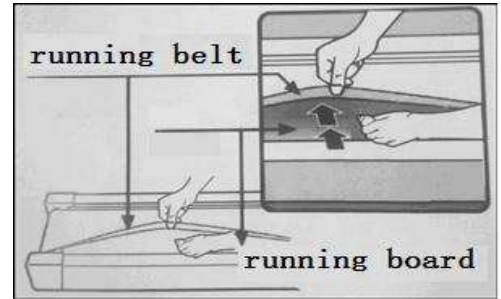
Рисунок А

Рисунок В

### Регулировка степени натяжения ленты

Когда вы используете беговую дорожку длительный период времени, лента изнашивается и из-за разрывов и деформации становится рыхлой. Тогда вам необходимо выполнить соответствующую настройку, чтобы облегчить безопасное использование.

Рекомендация: возникновение пауз во время движения дорожки, когда вы ставите на нее ногу, указывает на то, что лента беговой дорожки ослабла.



### Метод ослабления деталей:

Шаг 1: Снимите четыре винта на защитном кожухе, запустите беговую дорожку со скоростью 1 км/ч, а затем встаньте на дорожку, положите руки в подлокотники и медленно придвигайте беговую ленту. Мы рекомендуем, чтобы для растяжения ленты беговой дорожки шаг по величине давления совпадал с собственным весом пользователя.

А - однократный шаг на величину давления не может прекратить поворот, так что продолжайте идти, чтоб подобрать подходящее натяжение ленты беговой дорожки.

В - если вы сделали шаг и произвели давление, чтобы остановить вращающуюся ленту беговой дорожки, а барабан все еще вращается, это говорит об ослаблении ленты, и требуется сделать соответствующую настройку, чтобы облегчить безопасное использование.

С - если вы сделали шаг и произвели давление на ленту беговой дорожки, а поворотный стопор проворачивается, пока двигатель все еще вращается, то это говорит об ослаблении ленты, и требуется сделать соответствующую настройку, чтобы облегчить безопасное использование.

Шаг 2: Настройка регулировочного винта гаечным ключом у основания двигателя. Аккуратно проверните ленту между валом двигателя и передним валиком - если она слишком слабо натянута, вы можете многократно провернуть ее. Если она слишком сильно натянута, вы можете повернуть V-образную ленту.

Шаг 3: Наконец, у основания двигателя установите переднюю крышку.

### **Применение силиконового масла**

Шаг 1: Сначала поднимите ленту беговой дорожки.

Шаг 2: Откройте бутылку из силиконового масла, введите силиконовое масло со стороны бокового борта, как показано на следующем рисунке:

## **6. Гарантия и сервисное обслуживание**

Благодарим вас за использование беговой дорожки. Для устройств, нормально используемых в течении гарантийного срока, без внешних повреждений мы предоставляем бесплатные услуги по ремонту и поставке аксессуаров. После истечения срока гарантии мы можем поставлять детали по наиболее выгодным для вас ценам. Более подробную информацию смотрите на гарантийном талоне устройства.

Важная информация:

Гарантийный талон заполняется продавцом для каждого устройства и дает право на бесплатную замену деталей в течение срока гарантии. Не применяется в случае некорректной установки, неправильного использования, самостоятельной замены деталей и дальнейшей поломки. Помимо этого, гарантийный талон дается покупателю только для сервисного обслуживания.

Данное устройство предназначено для домашнего, а не для коммерческого использования. В противном случае наша компания не несет ответственности за последствия.